

Программное обеспечение
“Ангел: Контроль СИМ”

Руководство пользователя



Условия выполнения программы	2
О программе	3
Запуск программы	4
Вход в информационную базу	4
Интерфейс программы	4

Условия выполнения программы

Настоящий документ поставляется в составе программного обеспечения (далее - ПО) "Ангел: Контроль СИМ" в качестве руководства пользователя. Данное руководство представляет собой описание основных функциональных возможностей ПО "Ангел: Контроль СИМ", которое является конфигурацией системы "1С:Предприятие 8.3".

Так как ПО "Ангел: Контроль СИМ" не может быть использован без системы "1С:Предприятие 8.3", пользователям ПО необходимо ознакомиться с руководством пользователя информационной системы "1С: Предприятие".

ПО "Ангел: Контроль СИМ" для центров обработки данных является конфигурацией системы "1С:Предприятие 8.3" и его запуск идентичен запуску программы "1С:Предприятие".

Инструкция по запуску "1С:Предприятие" подробно описана в руководстве пользователя в главе 3. Данное руководство поставляется в составе программного продукта "1С:Предприятие 8.3. Технологическая поставка" и его наличие является обязательным условием для запуска ПО "Ангел: Контроль СИМ".

Также перед началом работы с ПО "Ангел: Контроль СИМ" рекомендуем ознакомиться со следующими разделами руководства пользователя 1С:Предприятие:

- глава 4. Интерфейс системы;
- глава 5. Работа в формах;
- глава 6. Списки;
- глава 7. Работа с данными различных видов;
- глава 8. Отчеты;
- глава 9. Изменение варианта отчета.

Характер изложения руководства пользователя 1С:Предприятие предполагает, что пользователь знаком с операционной системой компьютера на котором работает система 1С:Предприятие и владеет базовыми навыками работы с ней.

ВНИМАНИЕ! Разработчик оставляет за собой право изменять внешние интерфейсы (элементы интерфейса) и функционал программного обеспечения, отличающиеся от описанного в данном руководстве без уведомления конечных пользователей программы.

О программе

Программное обеспечение “Ангел: Контроль СИМ” предназначено для автоматизации деятельности организаций, осуществляющих мониторинг средств индивидуальной мобильности на территории муниципального образования и контроль соблюдения специализированными операторами правил организации движения СИМов..

Целями программы являются:

– контроль соблюдения специализированными операторами правил организации движения СИМов в границах муниципальных образований;

– сокращение временных затрат на выполнение функций, связанных с обеспечением порядка пользования территориями общего пользования в границах муниципальных образований для размещения СИМ и передвижения на них.

Запуск программы

Вход в информационную базу

Для работы с информационной базой необходимо запустить “1С:Предприятие”. Сделать это можно двойным кликом компьютерной мышью по ярлыку на рабочем столе, либо нажать Пуск > Все программы > 1С Предприятие 8 > 1С:Предприятие. Для запуска 64-разрядной версии программы следует использовать команду Пуск > Все программы > 1С Предприятие 8 (x86-64) > 1С:Предприятие.

В появившемся окне (Рисунок 1) следует выбрать необходимую информационную базу и нажать кнопку “1С:Предприятие”. Откроется авторизационное окно, где необходимо будет ввести имя пользователя и пароль (Рисунок 2).

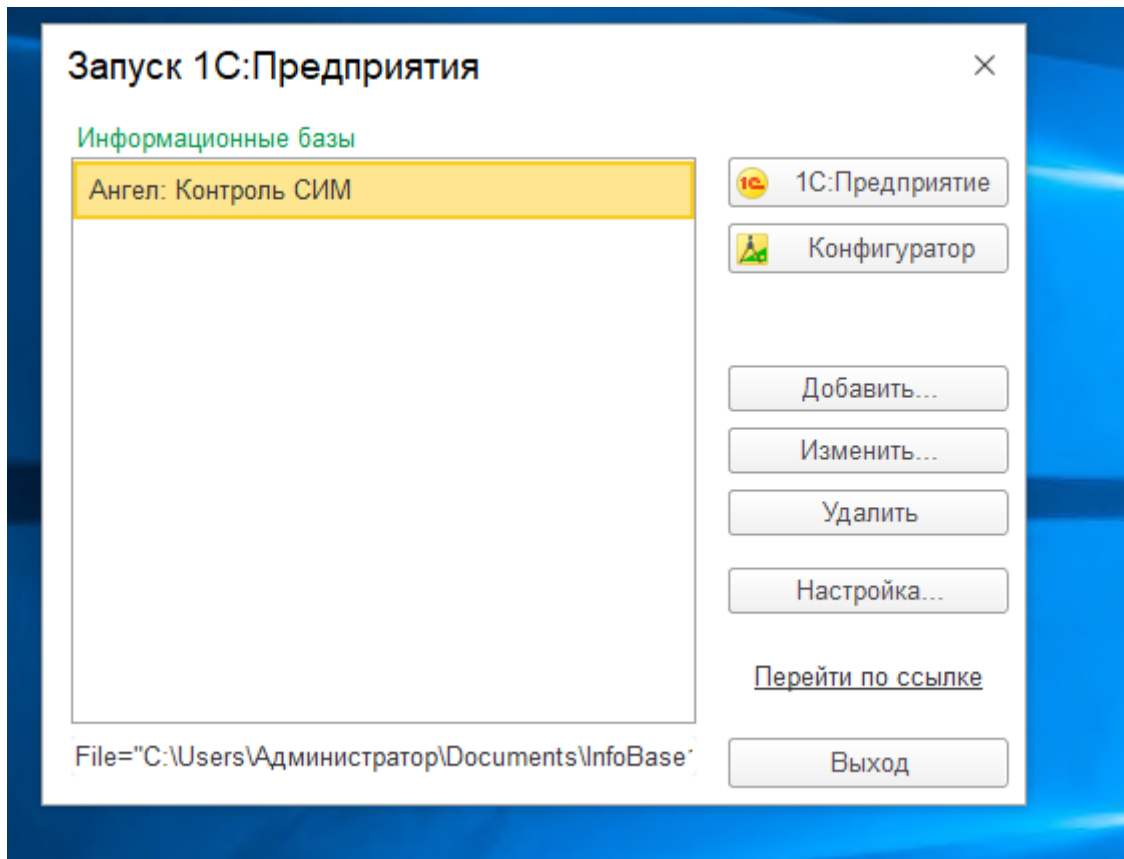


Рисунок 1 - Запуск информационной базы

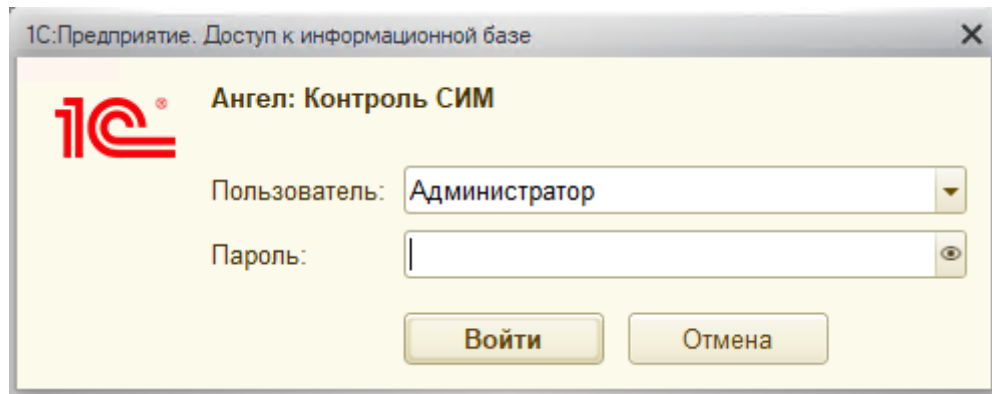


Рисунок 2 - Авторизационное окно

Интерфейс программы

После запуска информационной базы на экране пользователя отобразится главное окно программы, предназначенное для навигации по программе и вызове ее интерфейсов, а также содержащее основные смысловые разделы интерфейса ПО (Рисунок 3).

Основное разделение функциональности представляется в верхней части окна в виде панели разделов программы. (Рисунок 4)

Открытые формы отображаются на закладках рабочей области основного окна (Рисунок 4.1)

Переключение между вкладками осуществляется с помощью мыши или сочетания клавиш Ctrl + Tab (Ctrl + Shift + Tab) и Ctrl + F6 (Ctrl + Shift + F6).

Для закрытия формы используется клавиша Esc, сочетание клавиш Ctrl + F4 или кнопка закрытия формы на закладке.

Переключение раздела не закрывает текущую открытую форму.

Рабочий стол

Рабочий стол состоит из разделов:

- Количество СИМ, размещенных в границах ФТ Сириус
- Количество СИМ, размещенных в местах, не предусмотренных для размещения
- Заполняемость парковок СИМ
- Расположены в зоне ограничения движения
- Расположены в зоне запрета движения

Чтобы изменить период, за который ведется отображение информации на рабочем столе следует нажать мышкой на поле "Период" и выбрать интересующий период.

Чтобы отфильтровать показатели по определенному оператору СИМ- следует нажать мышкой на кнопку "Фильтры" и выбрать интересующего оператора в поле "Операторы"

Мониторинг СИМ

Модуль мониторинга СИМ представляет из себя набор картографических подложек с нанесенными на них слоями:

- Области отслеживания
- СИМ
- Зоны контроля (парковки, "красные зоны", зоны ограничения скорости)
- Треки СИМ

Для того чтобы выключить какой - либо слой- нужно нажать на его кнопку в левой части карты.

Чтобы отфильтровать слой по определенным критериям- нужно нажать на кнопку "Карты" рядом с нужным слоем.

Доступные фильтры по СИМ:

- По операторам
- По парковкам
- По статусам СИМ

При нажатии на СИМ показывается подробная информация о нем:

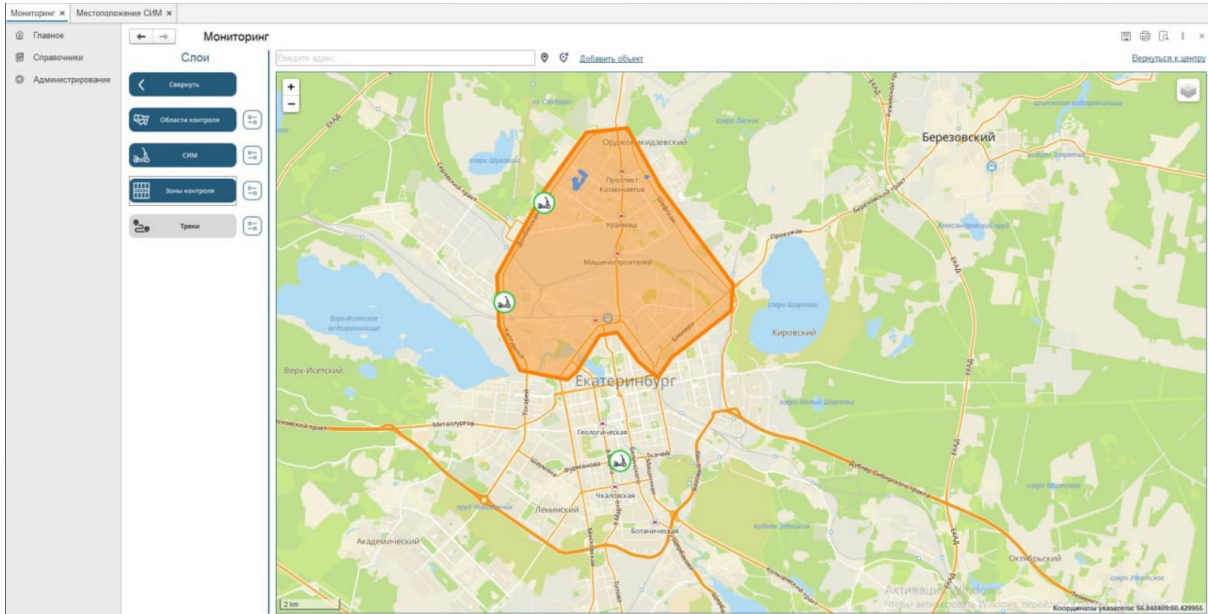
- название СИМ;
- тип СИМ(обозначение иконкой);
- идентификационный номер СИМ;
- последнее действие объекта (остановка объекта, движение объекта).
- дата и время последнего приема данных с СИМ объекта;

В подробной информации СИ также выводится его история событий за выбранный в фильтрах слоя период

Присутствуют кнопки:

- "Построить трек за сутки"(с указанием дня),
- "Построить трек за период" (с указанием периода)
- Быстрые треки:
- "Построить трек за сегодня",

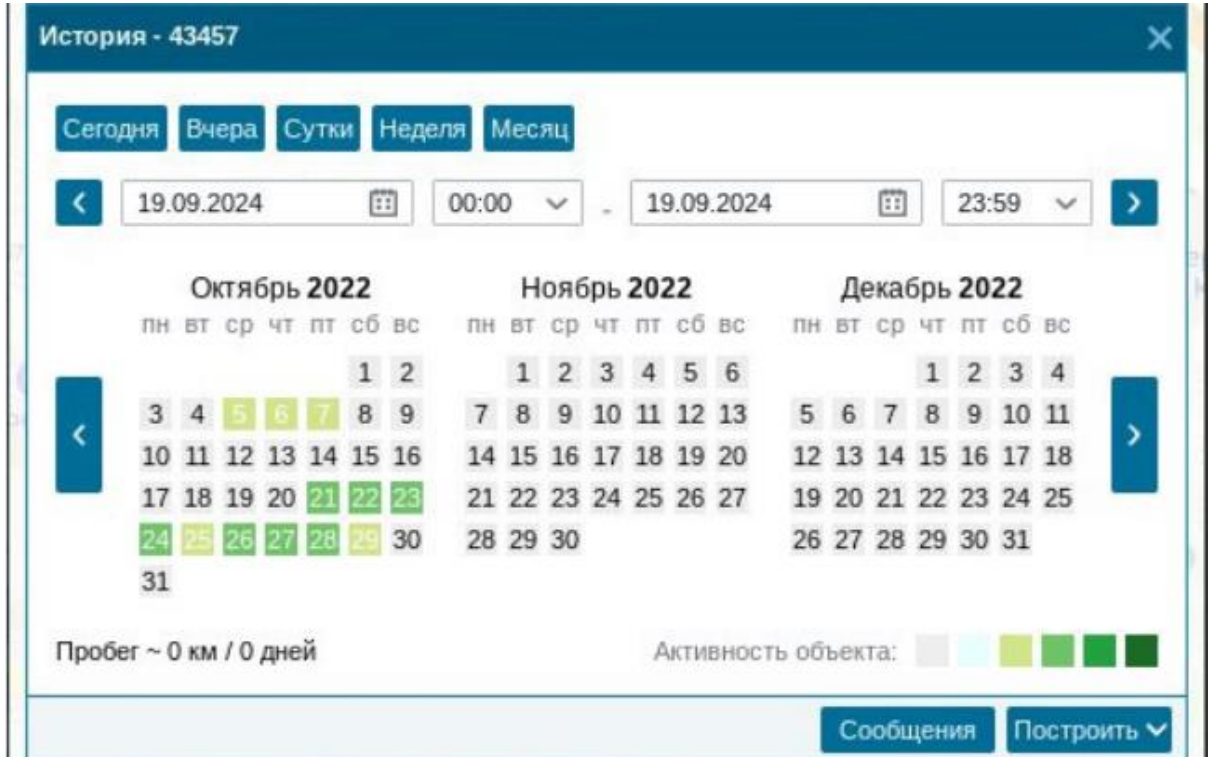
- "Построить трек за вчера"



Отчетность

Доступные отчеты:

- 1) Календарь активности. Зеленым выделяет дни, когда указанный в параметрах отчета СИМ был активен (участвовал в поездках)



- 2) График “Время- скорость”. Показывает, с какой скоростью производились поездки на СИМ в рамках отчетного периода



- 3) Список СИМ. Выводит сводные данные по зарегистрированным в системе СИМ в виде:

(Оператор -- Тип объекта -- ID -- Текущая геозона -- Статус -- Дата и время последней поездки -- Длительность последней поездки--Последнее событие -- Дата и время последнего события)

Позволяет фильтровать данные по:

- Периоду сведений
- Оператору СИМ
- Зоне контроля

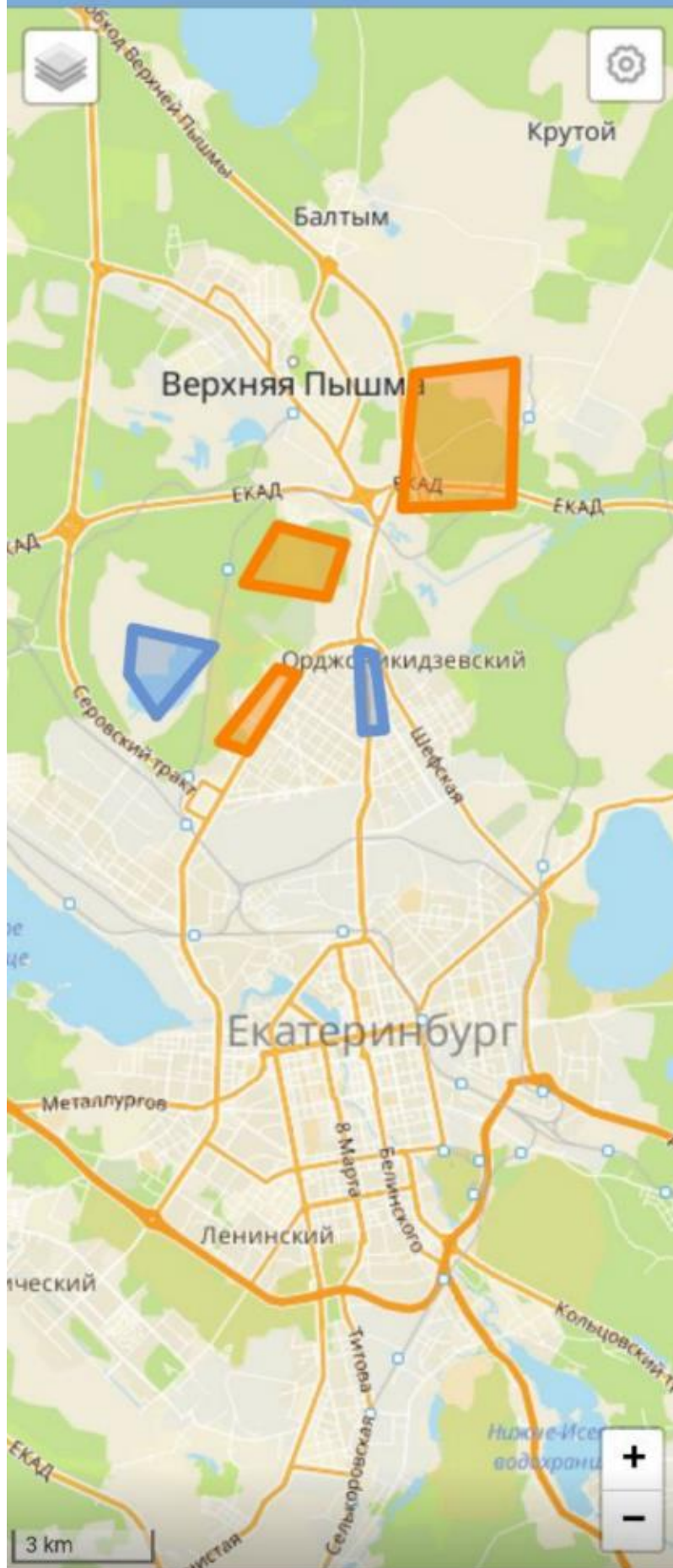
Мобильное приложение

При открытии мобильного приложения открывается карта с теми же возможностями, что в веб- версии приложения

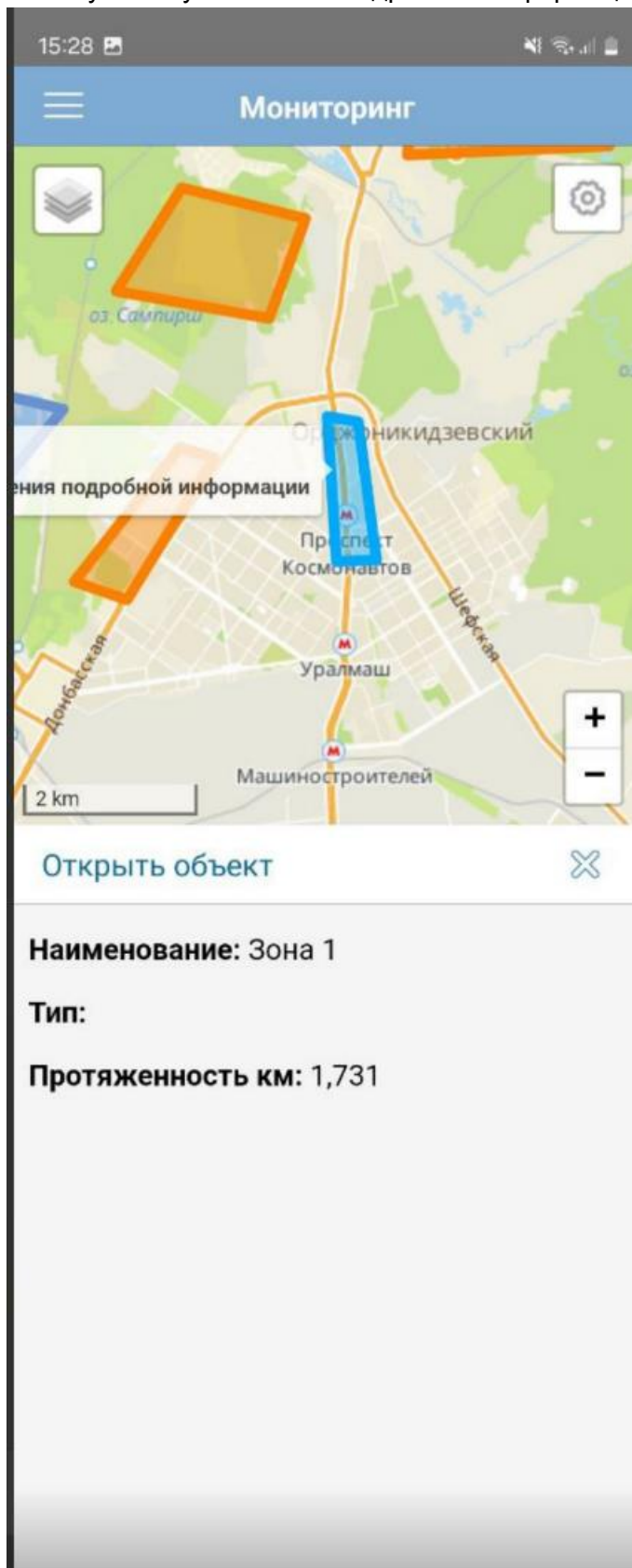
15:21



Мониторинг



Все фильтры настраиваются через кнопку “Фильтры” в правом верхнем углу экрана. Для того чтобы посмотреть подробную информацию по зоне контроля следует нажать на зону. Внизу покажется подробная информация о ней.



Для того чтобы построить быстрые треки по СИМ за периоды “Сегодня” и “Вчера” нужно нажать на СИМ, по аналогии с нажатием на зону контроля. Внизу откроется блок подробной информации по этому СИМ.

Нужно будет нажать соответствующую кнопку (“Сегодня” или “Вчера”).

В мобильный клиент приходят Push уведомления по событиям:

- Падение СИМ
- Резкая остановка СИМ
- Превышение скорости
- Движение на участке, где движение СИМ запрещено

Для того чтобы перейти в модуль “Отчетность” следует нажать “главное” - отчеты.

Отчеты представлены в том же составе как в веб- версии и формируются полностью аналогично веб- версии.