

Руководство пользователя

«ReVizor»

Воронеж 2019

1. Подготовка к работе

Запустить программное обеспечение «ReVizor» и проверить настройку камеры и модуля распознавания;

После загрузки ПО вы увидите главное меню.

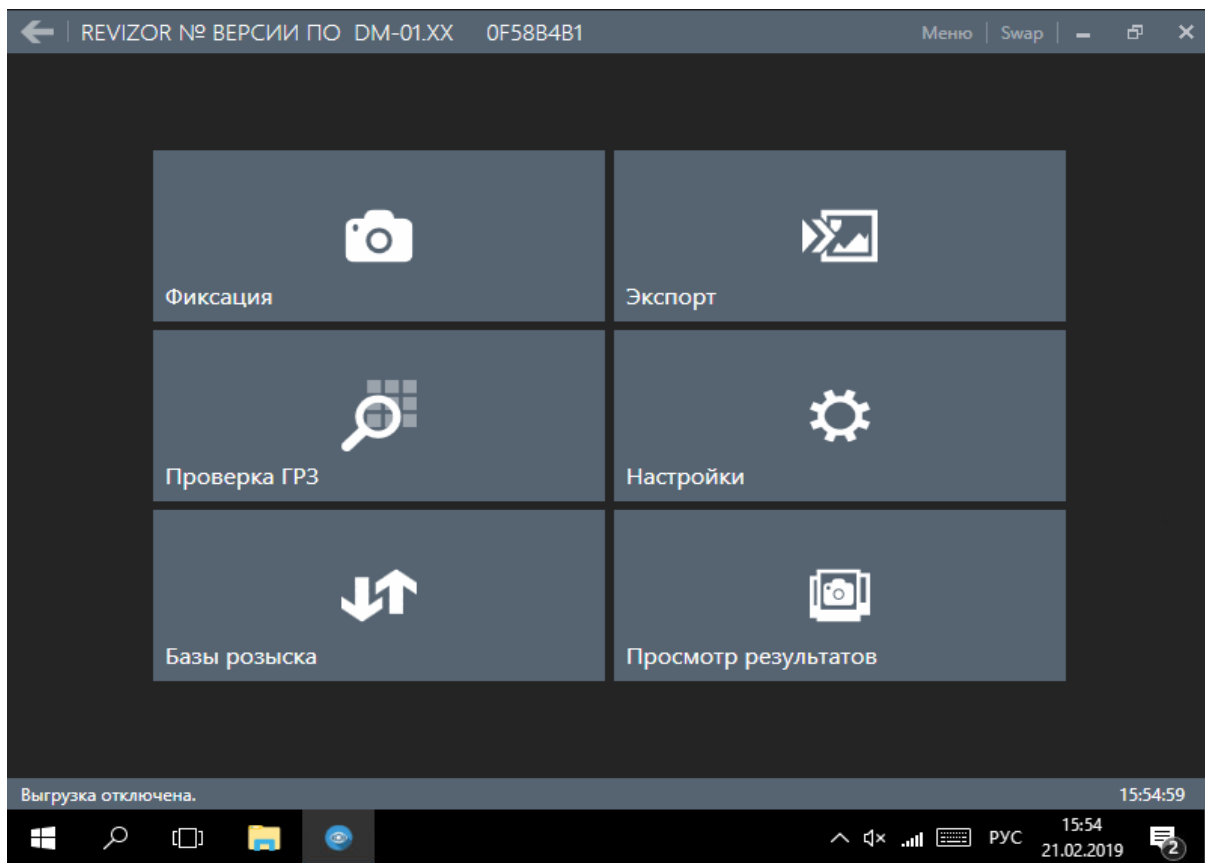


Рис. 6 Главное меню

						Лист
						3

2. Работа с комплексом

2.1 Режимы работы.

Выбор режимов работы с комплексом осуществляется через основное меню программы, которое содержит следующие разделы (рис.10):

- Фиксация (поиск автотранспорта по базам розыска);
- Проверка ГРЗ (проверка ГРЗ по базам розыска);
- Экспорт (экспорт найденных транспортных средств на носитель);
- Настройки (основные настройки работы комплекса);
- Базы розыска (Экспорт/импорт базы розыска);
- Просмотр результатов (результаты фиксации нарушений).

Выход в основное меню доступен из любого режима с использованием соответствующей кнопки в верхнем правом углу окна приложения, рис.10.

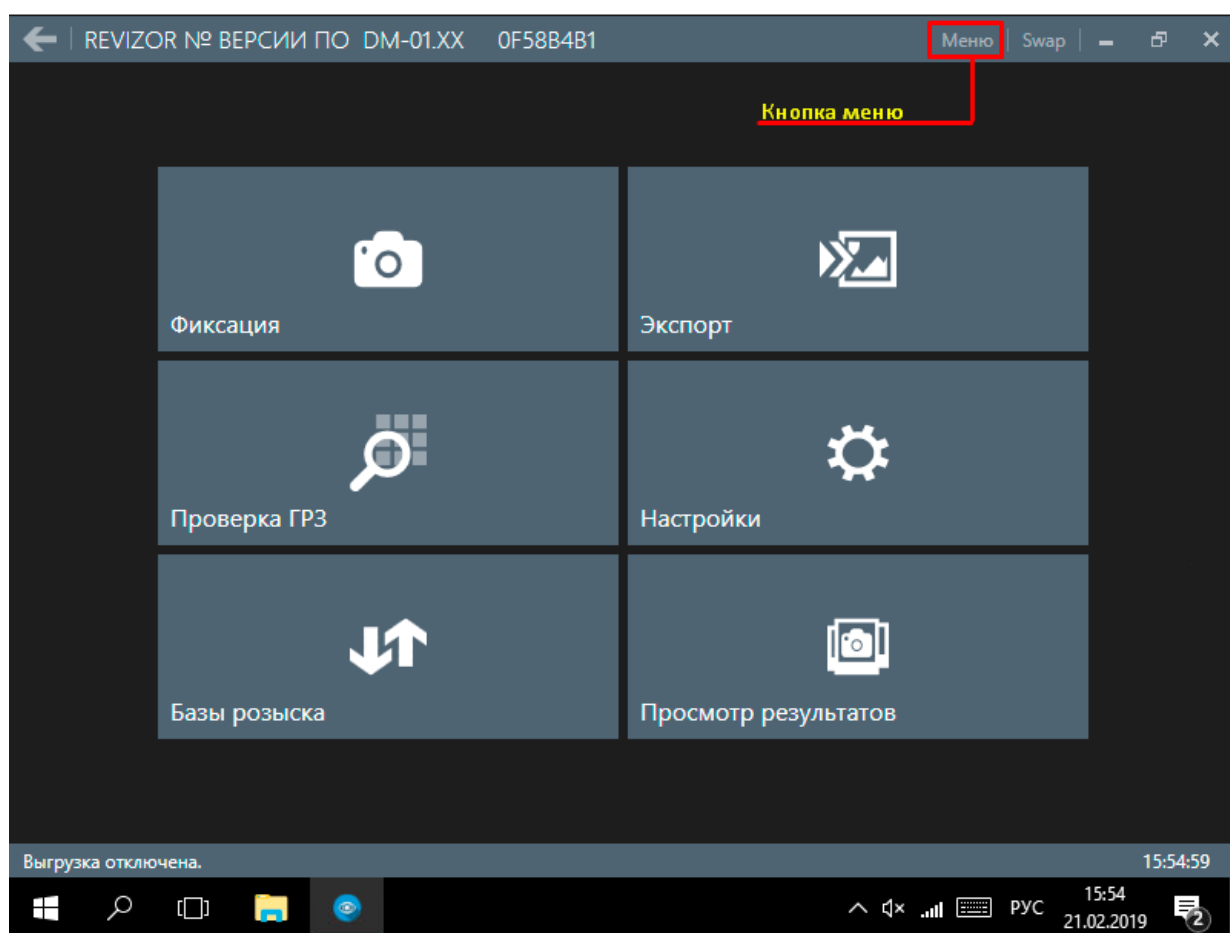


Рис. 10 Основное меню комплекса



Рис. 18 Меню просмотра результатов

Планшет.

Включите планшет и дождитесь загрузки системы. Затем запустить приложение «ReVizor» (рис. 19).

						<i>ReVizor</i>	Лист
							15

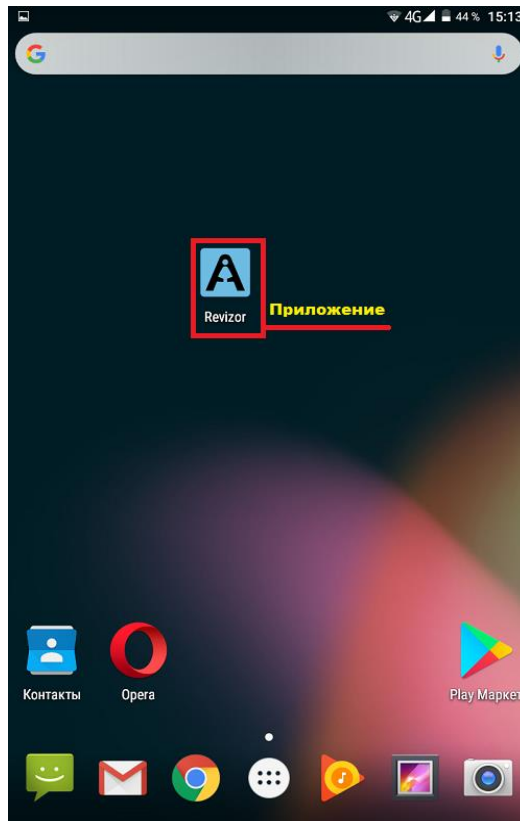


Рис 19 – главный экран планшета

Далее появится меню и надпись «подключено», если есть связь с сервером (рис. 20).

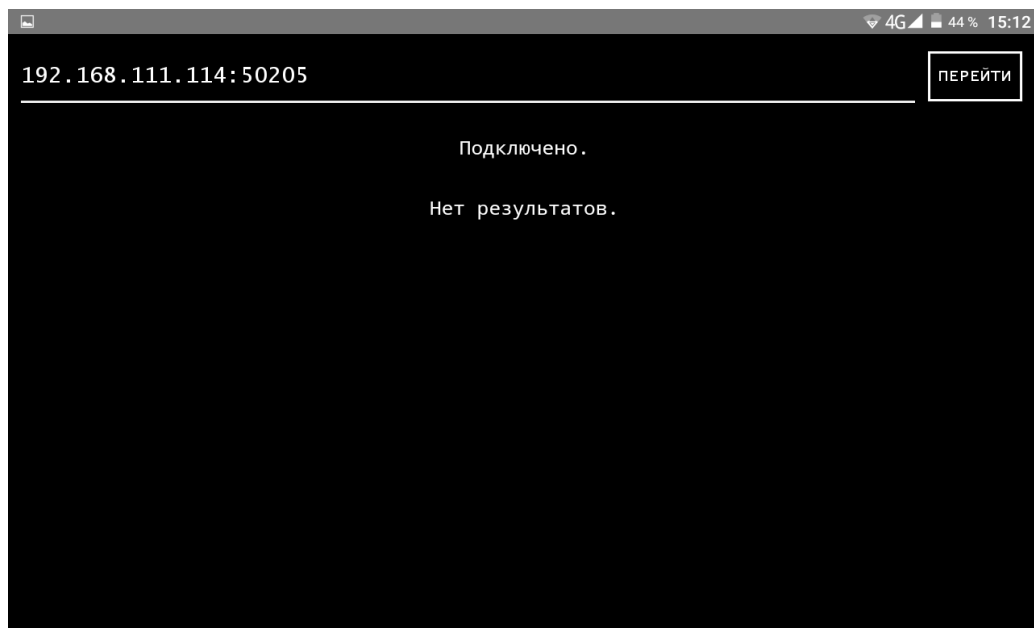


Рис 20 – подключение к серверу

Когда будет найдено транспортное средство, находящееся в розыске, оно сразу же отобразится на планшете (рис.21). Также фиксация будет сопровождаться звуковым и световым сигналом. Между найденными автотранспортными средствами можно переключаться, используя правое боковое меню.

Символ (*) отображает текущее выбранное транспортное средство.
Номер найденного транспортного средства подсвечен.

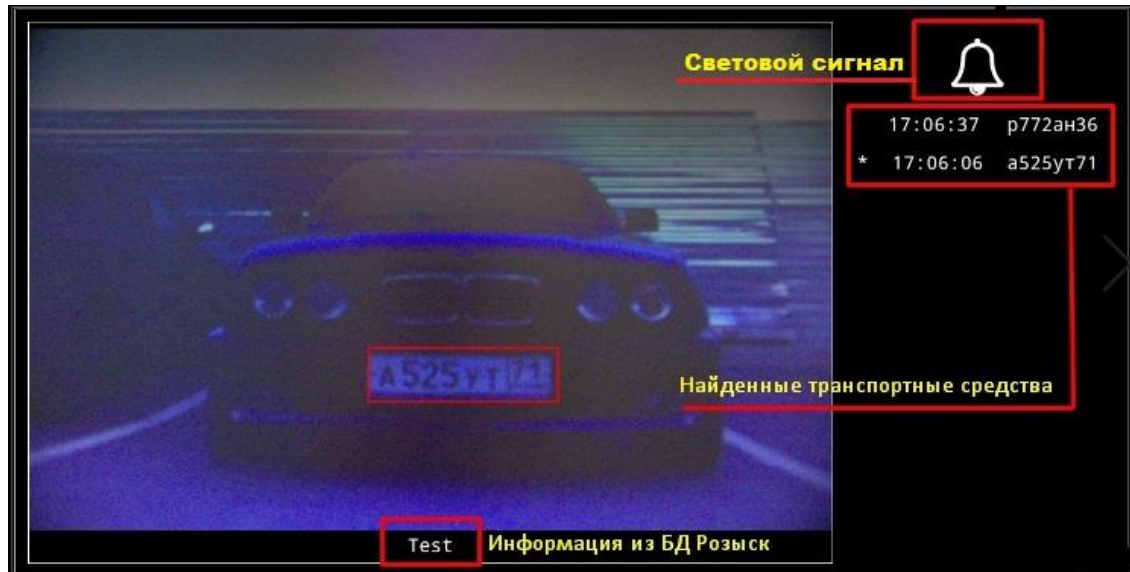


Рис 21 – Найденные транспортные средства

3. Сведения об изготовителе

Предприятие-изготовитель:

ООО «Ангелы АйТи», 394036, г.Воронеж, ул. Карла Маркса, дом 53, оф.501, тел. 8 (473) 255-50-07.

Сервисный центр ООО «Ангелы АйТи», 394036, г.Воронеж, ул. Карла Маркса, дом 53, оф.501, тел. 8 (473) 255-50-07.
